

Informacje ogólne

1. Wymagania dla aplikacji eToken RTE oraz tokenu Aladdin eToken PRO

- Komputer PC z minimum 10 MB wolnej przestrzeni dyskowej
- Windows 2000 SP4, Windows XP
- Wolny port USB
- Włączony interfejs USB

2. Informacja o funkcjonalności tokenu Aladdin eToken PRO

- Dla nowych użytkowników usługi BPTP na tokenie znajdują się 2 certyfikaty (do podpisu i do szyfrowania) wraz z 2 kluczami prywatnymi
- Dla dotychczasowych użytkowników usługi BPTP na tokenie znajdują 2 nowe certyfikaty (do podpisu i do szyfrowania) wraz z 2 kluczami prywatnymi oraz uprzednio posiadane certyfikaty i klucze do szyfrowania
- Token umożliwia wygenerowanie/osadzenie do 7 kluczy RSA 1024 bity
- Token posiada zarówno PIN użytkownika jak i administratora
- Korzystający z usługi BPTP znają jedynie PIN użytkownika
- Limit błędnych wprowadzeń PINu (użytkownika jak i administratora) wynosi 3

3. Informacja o funkcjonalności oprogramowania eToken Properties

- Nie pokazuje informacji o liczbie pozostałych prób wprowadzenia PINu
- Posiada funkcjonalność autorejestracji certyfikatów w systemie
- Umożliwia zmianę PINu użytkownika
- Posiada zablokowaną funkcjonalność instalacji/usuwania certyfikatów i kluczy
- Wymusza stosowanie złożonych PINów

4. Uwagi

- Pierwsze podłączenie tokenu do komputera należy wykonać dopiero po instalacji oprogramowania.
- Do wykonania wielu czynności konfiguracyjnych niezbędne jest posiadanie konta Administratora lokalnego z uprawnieniami umożliwiającym instalacje/usuwanie oprogramowania
- W aplikacji Cisco VPN Client, użycie opcji Delete w zakładce Certificate powoduje nieodwracalne usunięcie obiektów z tokenu
- Może powodować utrudnienia w jednoczesnym korzystaniu z kart Gemplus

Instrukcja instalacji

Odrejestrowanie certyfikatów

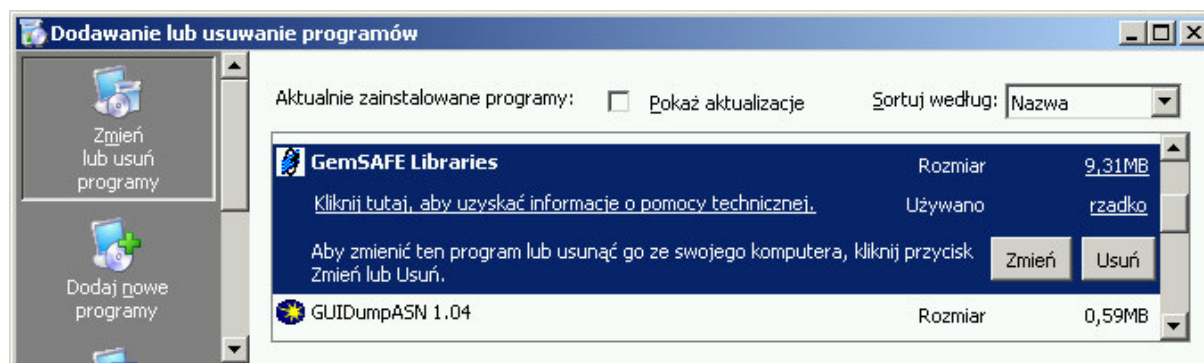
*Dotyczy dotychczasowych użytkowników usługi BPTP na kartach Gemplus
Poniższe czynności należy wykonać na koncie użytkownika usługi BPTP.*

1. Wyjąć kartę Bezpiecznej Poczty TP (karta Gemplus) z czytnika
2. Otworzyć przeglądarkę **Microsoft Internet Explorer** a następnie z menu **Narzędzia** wybrać **Opcje internetowe**
3. Odnaleźć i wskazać zakładkę **Zawartość** a następnie nacisnąć przycisk **Certyfikaty**
4. W oknie **Certyfikaty** w zakładce **Osobisty** odszukać certyfikaty wystawione przez **CA Telekomunikacja Polska**.
5. Jeżeli nie widać certyfikatów należy przejść do punktu następnego, jeżeli natomiast certyfikaty są widoczne konieczne jest ich usunięcie, które należy wykonać dla każdego certyfikatu wystawionego przez **CA Telekomunikacja Polska** poprzez:
 - a) zaznaczenie certyfikatu
 - b) naciśnięcie przycisku **Usuń**
 - c) potwierdzenie zgody na usunięcie certyfikatu

Oinstalowanie oprogramowania Gemplus

*Dotyczy dotychczasowych użytkowników usługi BPTP na kartach Gemplus
Poniższe czynności należy wykonać na koncie użytkownika (posiadającego uprawnienia do instalacji/deinstalacji oprogramowania) lub administratora.*

1. Z menu **Start** wybrać **Ustawienia->Panel Sterowania->Dodaj lub usuń Programy**
2. W oknie **Dodawanie lub Usuwanie programów** odnaleźć i wskazać **GemSAFE Libraries** i nacisnąć przycisk **Usuń**



Aplikacja zostanie automatycznie usunięta z systemu

3. Wyłączyć komputer, odłączyć czytnik kart mikroprocesorowych

Instalacja oprogramowania Aladdin RTE

1. Włączyć komputer i zalogować się jako użytkownik z prawami umożliwiającymi instalację oprogramowania (administratora)
2. Włożyć do napędu CD płytke z oprogramowaniem **Aladdin RTE 3.65**

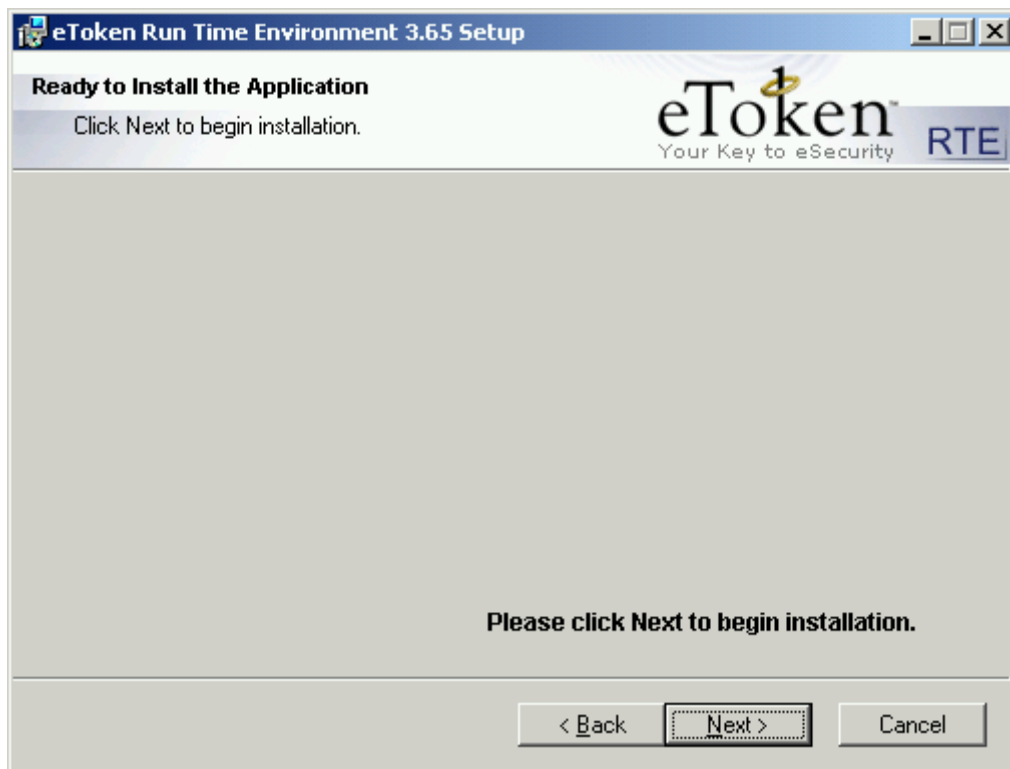
3. Z menu **Start** wybrać **Uruchom** i w oknie **Uruchamianie** wpisać: `cmd` i nacisnąć przycisk **OK**.
4. Przejść w linii poleceń do katalogu w którym znajdują się plik instalatora oprogramowania **RTE_3_65.msi** (np.:`C:\Documents and Settings\Administrator>e:` gdzie „e:” oznacza literę napędu CD).
5. Następnie wprowadzić polecenie:
`msiexec /i RTE_3_65.msi ETPROPS_MODE=0` i nacisnąć przycisk **Enter**
Powyższe polecenie instaluje oprogramowanie **eTokenProperties** z minimalną funkcjonalnością (wyłączając potencjalnie niebezpieczną funkcjonalność)
6. Pojawi się okno powitalne instalatora **eToken RTE**



Nacisnąć przycisk **Next** aby rozpocząć instalację. W oknie **End-User License Agreement** wybrać opcję **I accept the license agreement** i nacisnąć przycisk **Next**.



W oknie **Ready to Install the Application** nacisnąć przycisk **Next**.



Po kilkunastu sekundach pojawi się okno z informacją o pomyślnym zainstalowaniu oprogramowania, nacisnąć przycisk **Finish**.



W oknie **Installer information** wyświetlona zostaje informacją o konieczności restartu systemu. Naciskamy przycisk **Yes**

